



NSX Cord or 24 Vdc Terminal Block for PowerPact™ H-, J-, and L-Frame Circuit Breakers

Cordón NSX o bloque de terminales de 24 Vcd para interruptores automáticos PowerPact™ marcos H, J y L

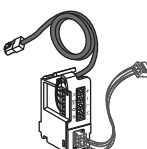
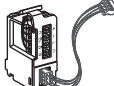
Cordon NSX ou bornier de 24 Vcc pour les disjoncteurs PowerPact^{MC} à châssis H, J et L

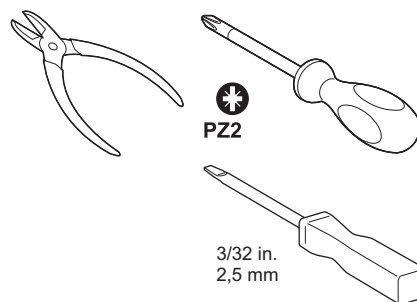
Retain for future use. / Conservar para uso futuro. / À conserver pour usage ultérieur.

Required for Installation

Necesarios para la instalación

Requis pour l'installation

Kit No. / Kit no. / Nº du kit	NSX Cord / Cordón NSX / Cordon NSX	24 Vdc Terminal Block / Bloque de terminales de 24 Vcd / Bornier de 24 Vcc	I-Line Wiring Kit (Not Provided) / Kit de alambrado I-Line (no provisto) / Kit de câblage I-Line (non fourni)
S434201			S434508
S434202	4.3 ft (1,3 m)	—	S434508
S434210	9.8 ft (3 m)	—	S434505
	—	X	



Precautions

Precauciones

Précautions

⚠ DANGER / PELIGRO / DANGER

HAZARD OF ELECTRIC SHOCK, EXPLOSION OR ARC FLASH

- Apply appropriate personal protective equipment (PPE) and follow safe electrical work practices. See NFPA 70E, CSA Z462, NOM 029-STPS or local equivalent.
- This equipment must only be installed and serviced by qualified electrical personnel.
- Turn off all power supplying this equipment before working on or inside equipment.
- Always use a properly rated voltage sensing device to confirm power is off.
- Replace all devices, doors, and covers before turning on power to this equipment.
- Beware of potential hazards, and carefully inspect the work area for tools and objects that may have been left inside the equipment.

Failure to follow these instructions will result in death or serious injury.

PELIGRO DE DESCARGA ELÉCTRICA, EXPLOSIÓN O DESTELLO POR ARQUEO

- Utilice equipo de protección personal (EPP) apropiado y siga las prácticas de seguridad eléctricas establecidas. Consulte las normas NFPA 70E, CSA Z462, NOM-029-STPS u otros códigos locales correspondientes.
- Solamente el personal eléctrico calificado deberá instalar y prestar servicio de mantenimiento a este equipo.
- Desconecte todas las fuentes de alimentación del equipo antes de realizar cualquier trabajo en él.
- Siempre utilice un dispositivo detector de tensión nominal adecuado para confirmar la desenergización del equipo.
- Vuelva a colocar todos los dispositivos, las puertas y las cubiertas antes de volver a energizar el equipo.
- Tenga cuidado con los riesgos potenciales, e inspeccione cuidadosamente la zona de trabajo para comprobar si han quedado herramientas y objetos dentro del equipo.

El incumplimiento de estas instrucciones provocará lesiones graves o incluso la muerte.

RISQUE D'ÉLECTROCUTION, D'EXPLOSION OU ÉCLAIR D'ARC ÉLECTRIQUE

- Portez un équipement de protection individuel (EPI) adapté et respectez les consignes de sécurité électrique courantes. Reportez-vous aux normes NFPA 70E, CSA Z462, NOM 029-STPS ou aux codes locaux en vigueur.
- Seul un personnel qualifié doit effectuer l'installation et l'entretien de cet équipement.
- Débranchez toutes les sources d'alimentation de cet équipement avant d'effectuer toute opération interne ou externe sur celui-ci.
- Utilisez toujours un dispositif de détection de tension ayant une valeur nominale appropriée pour vous assurer que l'alimentation est coupée.
- Remplacez tous les dispositifs, les portes et les capot avant de mettre l'équipement sous tension.
- Faites attention aux dangers potentiels et inspectez attentivement la zone de travail pour vous assurer qu'aucun outil ou objet n'est resté à l'intérieur de l'équipement.

Si ces directives ne sont pas respectées, cela entraînera la mort ou des blessures graves.

NOTICE / AVISO / AVIS

HAZARD OF EQUIPMENT DAMAGE

Apply only 19.2 to 26.4 Vdc to terminal block terminals.

Failure to follow these instructions can result in equipment damage.

PELIGRO DE DAÑO AL EQUIPO

Aplice sólo 19,2 a 26,4 Vcd a las terminales del bloque de terminales.

El incumplimiento de estas instrucciones puede causar daño al equipo

RISQUE DE DOMMAGES MATÉRIELS

Appliquez uniquement 19,2 à 26,4 Vcc aux bornes du bornier.

Si ces directives ne sont pas respectées, cela peut entraîner des dommages matériels

Installation

Cover Removal

1. Turn off all power supplying this equipment before working on or inside equipment.
2. Trip circuit breaker (Figure 1, a–c).
3. Remove access cover (d–e).

Instalación

Desmontaje de la cubierta

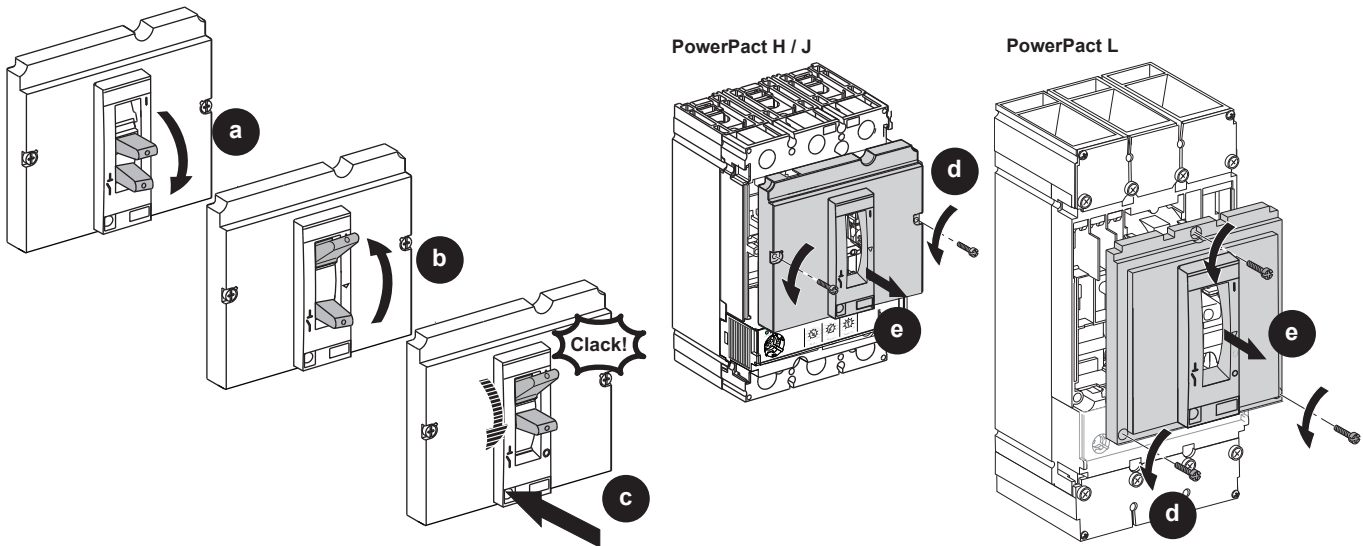
1. Desenergice el equipo antes de realizar cualquier trabajo dentro o fuera de él.
2. Dispare el interruptor automático (figura 1, a–c).
3. Desmonte la cubierta de acceso (d–e).

Installation

Retrait du couvercle

1. Couper toutes les alimentations de l'appareil avant d'y travailler.
2. Déclencher le disjoncteur (figure 1, a–c).
3. Retirer le couvercle d'accès (d–e).

Figure / Figura / Figure 1 :



Unit-Mount Installation

1. 24 Vdc terminal block only: install terminal wires (not provided) (Figure 2, a–b).

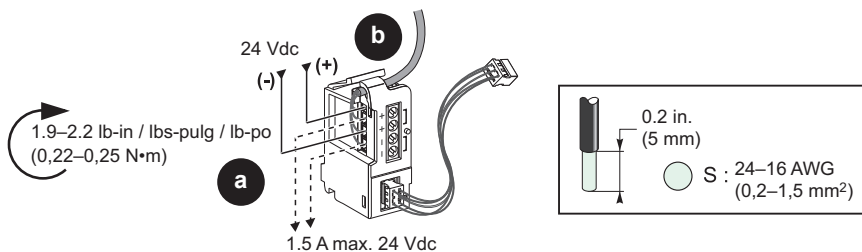
Instalación de montaje individual

1. Bloque de terminales de 24 Vcd solamente: instale los hilos de las terminales (no incluidos), figura 2, a–b.

Installation du disjoncteur monté individuellement

1. Bornier de 24 Vcc uniquement : installer les fils de bornes (non fournis) (figure 2, a–b).

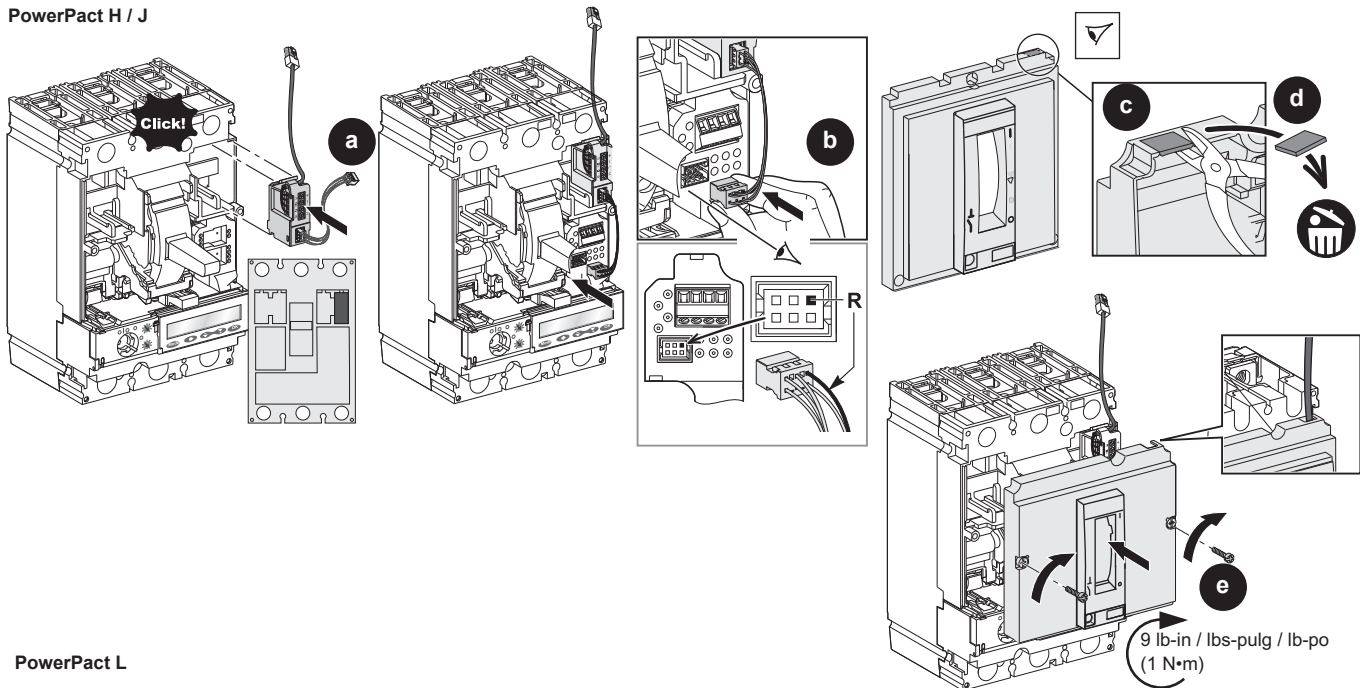
Figure / Figura / Figure 2 :



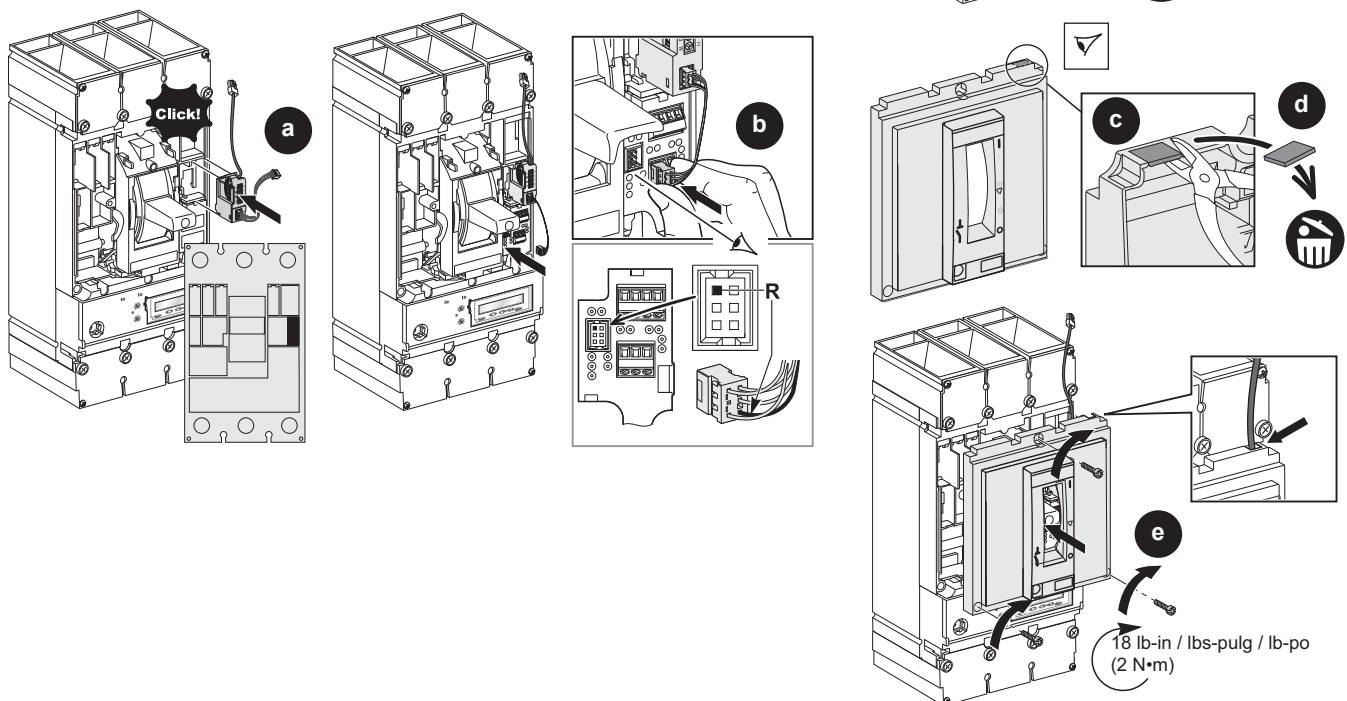
- | | | |
|--|--|---|
| <ol style="list-style-type: none"> 2. Install NSX Cord or 24 Vdc Terminal Block into circuit breaker (Figure 3, a). 3. Connect NSX Cord or 24 Vdc Terminal Block to trip unit (b). 4. Replace access cover (c-e). | <ol style="list-style-type: none"> 2. Instale el cordón NSX o el bloque de terminales de 24 Vcd en el interruptor automático (figura 3, a). 3. Conecte el cordón NSX o el bloque de terminales de 24 Vcd a la unidad de disparo (b). 4. Vuelva a colocar la cubierta de acceso (c-e). | <ol style="list-style-type: none"> 2. Installer le cordon NSX ou le bornier de 24 Vcc dans le disjoncteur (figure 3, a). 3. Raccorder le cordon NSX ou le bornier de 24 Vcc à un déclencheur (b). 4. Remettre en place le couvercle d'accès (c-e). |
|--|--|---|

Figure / Figura / Figure 3 :

PowerPact H / J



PowerPact L



I-Line™ Installation

1. Install wiring harness, following the instructions shipped with the wiring harness (Figure 4, a).
2. NSX Cord only: remove upper terminal wires (b) from NSX cord (c). Retain terminal wires.
3. Install terminal wires into wiring harness connector:
 - NSX Cord: install previously removed terminal wires (b) into wiring harness connector (d).
 - 24 Vdc Terminal Block: install 24 Vdc terminal wires (e, not provided) into wiring harness connector (d).
4. Install wiring harness terminal wires into NSX Cord / 24 Vdc terminal block (f).

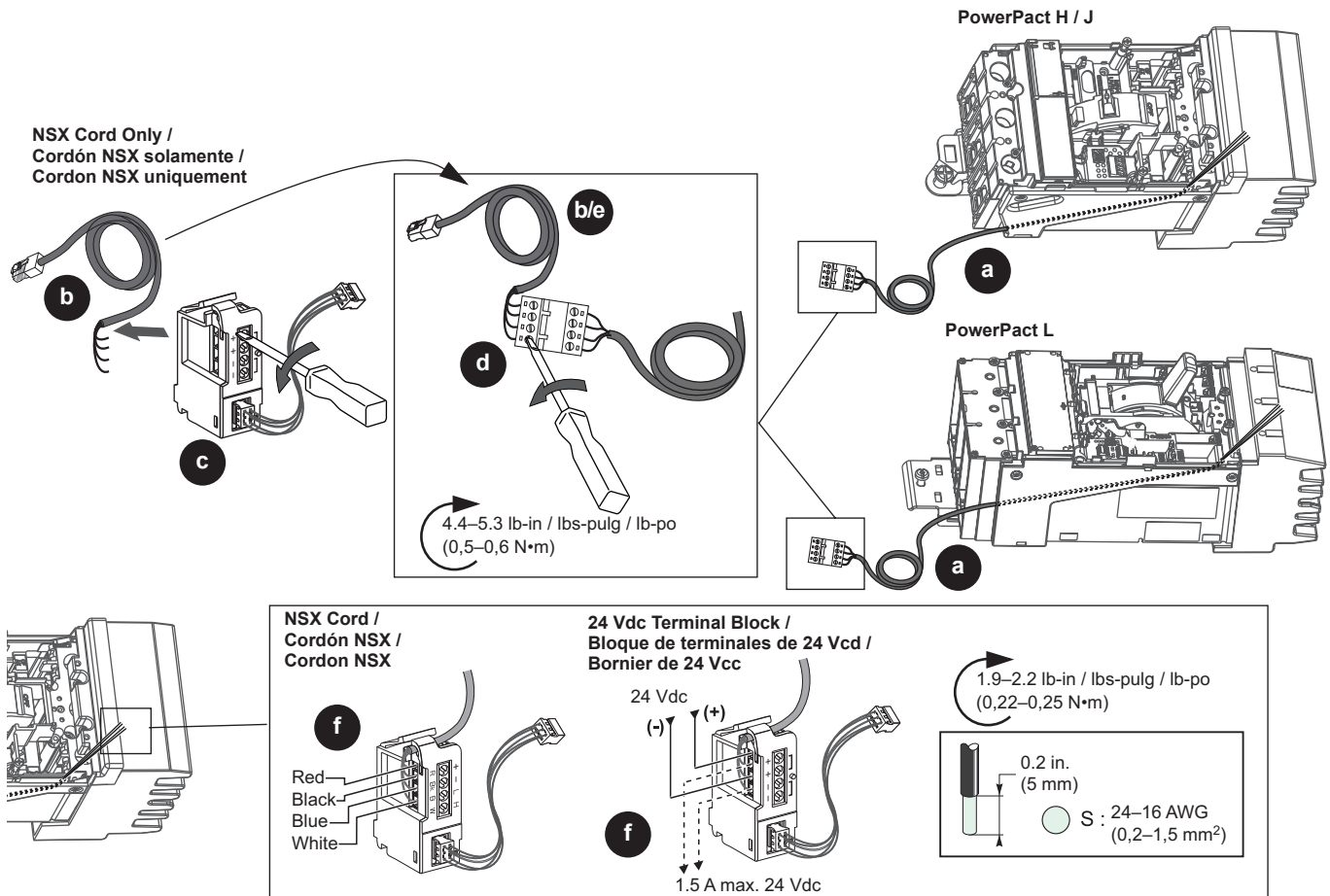
Instalación I-Line™

1. Instale el arnés para cables siguiendo las instrucciones incluidas con el arnés (figura 4, a).
2. Corden NSX solamente: retire los hilos (b) de las terminales superiores del corden NSX (c). Conserve los hilos de las terminales.
3. Instale los hilos de las terminales en el conector del arnés para cables:
 - Corden NSX: instale los hilos (b) de terminales, que retiró anteriormente, en el conector (d) del arnés para cables.
 - Bloque de terminales de 24 Vcd : instale los hilos (e, no provistos) de las terminales de 24 Vcd en el conector (d) del arnés para cables.
4. Instale los hilos de las terminales del arnés para cables en el corden NXS / bloque de terminales (f).

Installation I-Line^{MC}

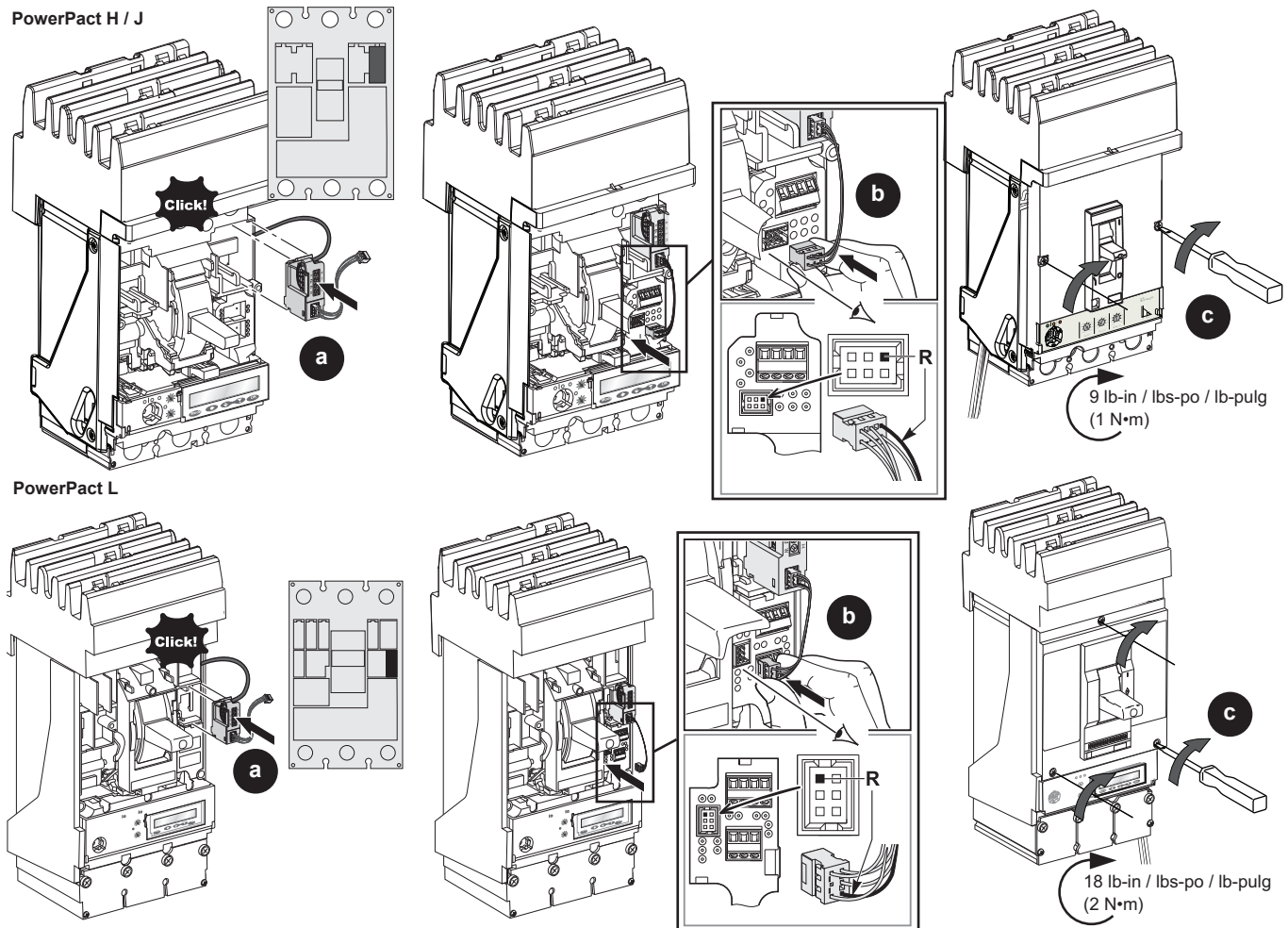
1. Installer le faisceau de câbles en suivant les directives expédiées avec le faisceau (figure 4, a).
2. Cordon NSX uniquement : retirer les fils (b) de bornes supérieures du cordon NSX (c). Mettre les fils de bornes de côté.
3. Installer les fils de bornes dans le connecteur du faisceau de câblage.
 - Cordon NSX : installer les fils de bornes retirés antérieurement (b) dans le connecteur (d) du faisceau de câblage.
 - Bornier de 24 Vcc : installer les fils (e, non fournis) du bornier de 24 Vcc dans le connecteur du faisceau de câblage (d).
4. Installer les fils de bornes du faisceau de câblage dans les bornes du cordon NSX ou le bornier de 24 Vcc (f).

Figure / Figura / Figure 4 :



- | | | |
|---|--|--|
| <p>5. Install NSX Cord or 24 Vdc Terminal Block into circuit breaker (Figure 5, a).</p> <p>6. Connect NSX Cord or 24 Vdc Terminal Block to trip unit (b).</p> <p>7. Replace access cover (c).</p> | <p>5. Instale el cordón NSX o el bloque de terminales en el interruptor (figura 5, a).</p> <p>6. Conecte el cordón NSX o el bloque de terminales a la unidad de disparo (b).</p> <p>7. Vuelva a colocar la cubierta de acceso (c).</p> | <p>5. Installer le cordon NSX ou le bornier de 24 Vcc dans le disjoncteur (figure 5, a).</p> <p>6. Raccorder le cordon NSX ou le bornier de 24 Vcc au déclencheur (b).</p> <p>7. Remettre en place le couvercle d'accès (c).</p> |
|---|--|--|

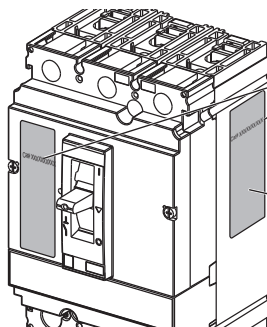
Figure / Figura / Figure 5 :



Update Accessory Label

Actualice la etiqueta de accesorios

Mettre à jour l'étiquette des accessoires



Confirm catalog numbers match /
Asegúrese de que los números de catálogo coincidan /
Confirmer la correspondance des numéros de catalogue

Mark on side accessory label which device was installed. /
Marque en la etiqueta de accesorios lateral el dispositivo que fue instalado /
Marquer sur l'étiquette d'accessoires latérale quel dispositif a été installé.

Front Display Module

(Optional, Micrologic 5 and 6 only.)

Connect NSX Cord to Modbus Interface Module (kit no. STRV0021) or Front Display Module (FDM, kit no. STRV00121) according to the bulletin shipped with the modules.

24 Vdc Terminal Block: wire terminals to a 24 Vdc power supply.

Módulo de visualización frontal

(Opcional, Micrologic 5 y 6 solamente.)

Conecte el cordón NSX en el módulo de interfaz Modbus (kit no. STRV0021) o en el módulo de visualización frontal (FDM, kit no. STRV00121) de acuerdo con las instrucciones de los boletines uncluidos con los módulos.

Bloque de terminales de 24 Vcd: conecte las terminales a una fuente de alimentación de 24 Vcd

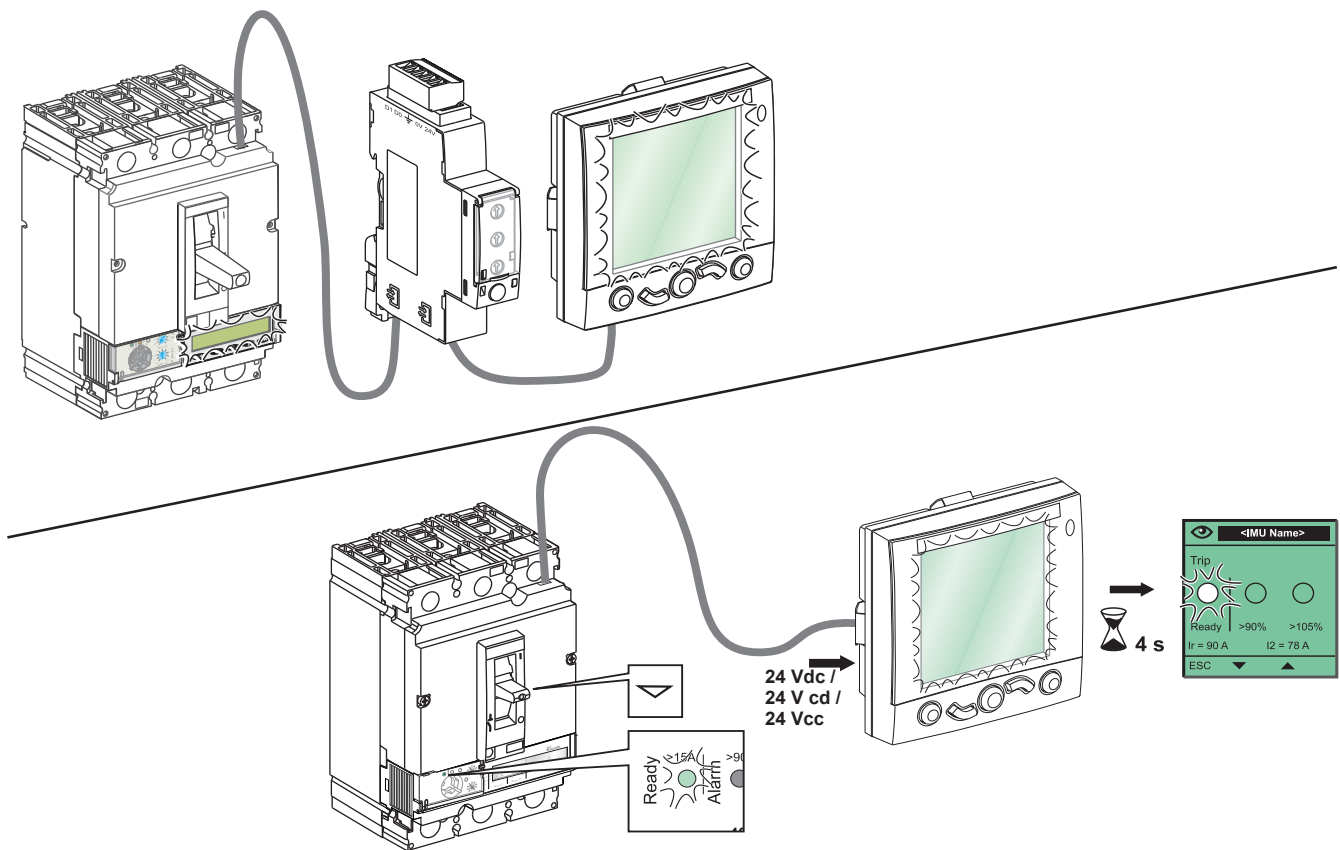
Afficheur de tableau

(En option pour les déclencheurs Micrologic 5 et 6 uniquement.)

Raccorder le cordon NSX à un module d'interface Modbus (kit n° STRV0021) ou à un afficheur de tableau (FDM, kit n° STRV00121) selon les directives d'utilisation expédiées avec les modules.

Bornier de 24 Vcc : câbler les bornes à une alimentation de 24 Vcc.

Figure / Figura / Figure 6 :



Electrical equipment should be installed, operated, serviced, and maintained only by qualified personnel. No responsibility is assumed by Schneider Electric for any consequences arising out of the use of this material.

Schneider Electric and Square D are trademarks and the property of Schneider Electric SE, its subsidiaries, and affiliated companies. All other trademarks are the property of their respective owners.

Schneider Electric USA, Inc.

800 Federal Street
 Andover, MA 01810 USA
 888-778-2733
 www.schneider-electric.us

Solamente el personal calificado deberá instalar, hacer funcionar y prestar servicios de mantenimiento al equipo eléctrico. Schneider Electric no asume responsabilidad alguna por las consecuencias emergentes de la utilización de este material.

Schneider Electric y Square D son marcas comerciales y propiedad de Schneider Electric SE, sus filiales y compañías afiliadas. Todas las otras marcas comerciales son propiedad de sus respectivos propietarios.

Importado en México por:
Schneider Electric México, S.A. de C.V.
 Av. Ejercito Nacional No. 904
 Col. Palmas, Polanco 11560 México, D.F.
 55-5804-5000
 www.schneider-electric.com.mx

Seul un personnel qualifié doit effectuer l'installation, l'utilisation, l'entretien et la maintenance du matériel électrique. Schneider Electric n'assume aucune responsabilité des conséquences éventuelles découlant de l'utilisation de cette documentation.

Schneider Electric et Square D sont des marques commerciales et la propriété de Schneider Electric SE, ses filiales et compagnies affiliées. Toutes les autres marques commerciales sont la propriété de leurs propriétaires respectifs.

Schneider Electric Canada, Inc.

5985 McLaughlin Road
 Mississauga, ON L5R 1B8 Canada
 800-565-6699
 www.schneider-electric.ca

